



**ПОСТАНОВЛЕНИЕ
АДМИНИСТРАЦИИ
Рыбинского муниципального района**

От 06.07.2021

№ 824

О назначении публичных слушаний

В соответствии со ст. 5.1, 9, 23, 24, 25 Градостроительного кодекса Российской Федерации, статьей 28 Федерального закона от 06.10.2003 № 131-ФЗ «Об общих принципах организации местного самоуправления в Российской Федерации», Уставом Рыбинского муниципального района, руководствуясь решением Муниципального Совета Рыбинского муниципального района от 31.05.2018 № 355 «О порядке организации и проведения публичных слушаний в Рыбинском муниципальном районе», администрация Рыбинского муниципального района

ПОСТАНОВЛЯЕТ:

1. Утвердить оповещение о начале публичных слушаний по проекту генерального плана пос. Октябрьский Октябрьского сельского поселения Рыбинского муниципального района Ярославской области согласно приложению.
2. Уполномочить на организацию и проведение публичных слушаний управление АПК, архитектуры и земельных отношений администрации Рыбинского муниципального района (Лозовская М.В.).
3. Определить местоположение зданий для размещения информационных материалов публичных слушаний:
 - г. Рыбинск, ул. Бр. Орловых, д. 1а;
 - Ярославская область, Рыбинский район, Октябрьское сельское поселение, пос. Октябрьский, д. 18 а.
4. Определить территорию проведения публичных слушаний в границах населенного пункта пос. Октябрьский Октябрьского сельского поселения Рыбинского муниципального района Ярославской области.
5. Провести публичные слушания с соблюдением санитарно-эпидемиологических требований и положений Указа Губернатора Ярославской области от 18 марта 2020 года № 47 "О мерах по предупреждению завоза на территорию Ярославской области новой коронавирусной инфекции и ее распространения".

6. Опубликовать постановление в средствах массовой информации и разместить на официальном сайте администрации Рыбинского муниципального района в сети "Интернет".

7. Постановление вступает в силу с момента опубликования.

8. Контроль за исполнением постановления возложить на первого заместителя главы администрации Рыбинского муниципального района Т.Ю. Кругликову.

Глава Рыбинского муниципального района



Т.А. Смирнова

**Оповещение
о начале публичных слушаний**

На публичные слушания выносятся проект: генерального плана пос. Октябрьский Октябрьского сельского поселения Рыбинского муниципального района Ярославской области.

Проект и информационные материалы по теме публичных слушаний размещаются: на сайте Администрации Рыбинского муниципального района по адресу: <http://www.admrnr.ru/> в разделе: управление АПК, архитектуры и земельных отношений - публичные слушания, в разделе: Градостроительство - генеральные планы сельских поселений/Октябрьское сельское поселение и в здании по адресу: пос. Октябрьский, д. 18 а, Октябрьского сельского поселения Рыбинского муниципального района Ярославской области.

Представлены на экспозиции по адресу: г. Рыбинск, ул. Бр. Орловых, д. 1а.

Экспозиция открыта с 09.07.2021 по 28.07.2021 до 12.00 ч.

Время работы экспозиции с 8-00 до 17-00 часов.

На выставке проводятся консультации по теме публичных слушаний по вторникам и четвергам в дни работы экспозиции, с 9-00 до 12-00 и с 13-00 до 16-00 часов.

Консультирование проводит: главный специалист отдела архитектуры Антонова И.В. 8(4855) 222-071.

Собрание участников публичных слушаний состоится: 28 июля 2021 года в 15-00 часов по адресу: Ярославская область, Рыбинский муниципальный район, Октябрьское сельское поселение, пос. Октябрьский, д. 19, в помещении МУК «Октябрьский КДК».

Время начала регистрации участников не менее чем за 10 минут до начала собрания.

Участники публичных слушаний вправе представить свои предложения и замечания по обсуждаемому проекту посредством:

- предоставления в период 09.07.2021 по 28.07.2021 до 12.00 ч. письменного заявления по адресу: г. Рыбинск, ул. Бр. Орловых, д. 1а, (Управление АПК, архитектуры и земельных отношений администрации Рыбинского МР);

- записи в журнале учета посетителей экспозиции проекта в период работы экспозиции;

- выступления на собрании участников публичных слушаний;

- подачи в ходе собрания участников письменных предложений и замечаний.

В целях идентификации участники публичных слушаний представляют следующие документы:

физические лица: сведения о себе (фамилия, имя, отчество (при наличии), дата рождения, адрес места жительства (регистрации));

юридические лица: наименование, основной государственный регистрационный номер, место нахождения и адрес;

правообладатели земельных участков и (или) объектов капитального строительства и (или) помещений в них: представляют сведения соответственно о таких земельных участках, объектах капитального строительства, помещениях, являющихся частью указанных объектов капитального строительства, из Единого государственного реестра недвижимости и иные документы, устанавливающие или удостоверяющие их права на такие земельные участки, объекты капитального строительства, помещения, являющиеся частью указанных объектов капитального строительства.

Почтовый и электронный адрес, контактные телефоны организатора публичных слушаний: 152903, г.Рыбинск, ул.Бр.Орловых, д.1а, каб. 314, Управление АПК, архитектуры и земельных отношений, каб.314, 8(4855)222-071, <http://www.arhitekt@admrnr.ru/>.

**ГЕНЕРАЛЬНЫЙ ПЛАН
поселка Октябрьский
Октябрьского сельского поселения
Рыбинского муниципального района Ярославской области**

Введение

Генеральный план поселка Октябрьский разработан в 2020 г. на основании постановления администрации Рыбинского муниципального района от 30.06.2020 года № 684 «О подготовке проекта внесения изменений в генеральный план Октябрьского сельского поселения Рыбинского муниципального района Ярославской области в части отдельного населенного пункта поселок Октябрьский».

Графическая и текстовая часть при внесении изменений в генеральный план по составу и содержанию соответствует требованиям Градостроительного кодекса Российской Федерации, техническому заданию.

Генеральный план является основой для разработки Правил землепользования и застройки в части градостроительного зонирования территории населенного пункта.

Материалы по обоснованию внесения изменений состоят из текстовой и графической части.

Положения генерального плана обязательны для исполнения всеми субъектами градостроительных отношений, в том числе органами государственной власти и местного самоуправления, физическими и юридическими лицами.

При разработке генерального плана учитывалась ранее разработанная и утвержденная градостроительная документация:

- схема территориального планирования Ярославской области;
- схема территориального планирования Рыбинского муниципального района;
- местные нормативы градостроительного проектирования Рыбинского муниципального района;
- генеральный план Октябрьского сельского поселения;
- правила землепользования и застройки Октябрьского сельского поселения;
- местные нормативы градостроительного проектирования Октябрьского сельского поселения.

Генеральный план поселка Октябрьский разработан с учетом границ земельных участков сведения о которых содержатся в ЕГРН.

В генеральном плане поселка Октябрьский исправлена техническая ошибка в части отображения границы населенного пункта поселка Октябрьский, допущенная в генеральном плане Октябрьского сельского поселения, утвержденном решением Муниципального Совета Октябрьского сельского поселения от 11.09.2009 г. № 179 «О Генеральном плане Октябрьского сельского поселения Рыбинского муниципального района Ярославской области» (в редакции решения Муниципального Совета Рыбинского муниципального района от 28.09.2017 №

296). Граница населенного пункта в генеральном плане поселка Октябрьский уточнена в соответствии с материалами карты землепользования АО "Октябрьский" Рыбинского района Ярославской области от 26.12.1995, входящей в картографо-геодезический фонд данных Росреестра.

Мероприятия, предусматриваемые генеральным планом поселка Октябрьский не несут дополнительных факторов риска возникновения чрезвычайных ситуаций природного и техногенного характера на территории населенного пункта, а также Октябрьского сельского поселения в целом.

1. Сведения о видах, назначении и наименованиях планируемых для размещения объектов местного значения, их основные характеристики, их местоположение, а также характеристики зон с особыми условиями использования территорий в связи с размещением данных объектов

В соответствии с реестром муниципальных программ, в Октябрьском сельском поселении действуют:

- программа комплексного развития системы транспортной инфраструктуры Октябрьского сельского поселения, утвержденная постановлением администрации Октябрьского сельского поселения Рыбинского муниципального района от 21.12.2016 № 212 «Об утверждении Программы «Комплексного развития системы транспортной инфраструктуры Октябрьского сельского поселения Рыбинского муниципального района Ярославской области» на период 2017- 2025 годы» не предусматривает создание объектов местного значения в границе поселка Октябрьский;

- программа комплексного развития системы коммунальной инфраструктуры в Октябрьском сельском поселении, утвержденная решением Муниципального Совета Октябрьского сельского поселения Рыбинского муниципального района третьего созыва от 11.08.2016 года № 28 «О «Программе комплексного развития системы коммунальной инфраструктуры Октябрьского сельского поселения Рыбинского муниципального района Ярославской Области на 2016- 2026 годы» не предусматривает создание объектов местного значения в границе поселка Октябрьский;

- программа комплексного развития социальной инфраструктуры Октябрьского сельского поселения Рыбинского муниципального района на 2017 – 2026 годы, утвержденная постановлением администрации Рыбинского муниципального района от 30.12.2016 года № 1166 «Об утверждении программы комплексного развития социальной инфраструктуры Октябрьского сельского поселения Рыбинского муниципального района» предусматривает строительство физкультурно-оздоровительного комплекса в поселке Октябрьский;

- программа благоустройства Октябрьского сельского поселения Рыбинского муниципального района на 2021 - 2022 годы, утвержденная постановлением администрации Октябрьского сельского поселения Рыбинского муниципального района от 22.12.2020 года № 101 «Об утверждении Муниципальной программы «Благоустройство Октябрьского сельского поселения Рыбинского муниципального района» на 2021 - 2022 годы предусматривает ремонт дворовых территорий многоквартирных домов;

- программа обеспечения качественными коммунальными услугами Рыбинского муниципального района на 2021 - 2022 годы, утвержденная постановлением администрации Рыбинского муниципального района от 12.03.2020 года № 353 «Об утверждении Муниципальной программы «Обеспечение качественными коммунальными услугами населения Рыбинского муниципального района» на 2021 - 2022 годы предусматривает строительство объекта «Строительство коллектора от д. Дюдьково до ГОСК в мкр-не Копаево г. Рыбинска» (окончание работ в 2021 году).

2. Параметры функциональных зон, а также сведения о планируемых для размещения в них объектах федерального значения, объектах регионального значения, объектах местного значения, за исключением линейных объектов

Материалами генерального плана поселка Октябрьский устанавливаются границы и виды следующих функциональных зон:

- жилая зона;
- общественно-деловая зона;
- производственная зона;
- зона рекреации;
- зона транспортной инфраструктуры.

Общая площадь поселка Октябрьский в утверждаемых границах составляет 85,3225 га, в том числе: жилая зона – 61,9050 га; общественно-деловая зона – 3,6732 га; производственная зона – 5,8811 га; зона рекреации – 9,7451 га; зона транспортной инфраструктуры – 4,1181 га.

Жилая зона предназначена для жилой застройки среднеэтажными, малоэтажными и индивидуальными жилыми домами. В жилых зонах допускается размещение отдельно стоящих, встроенных или пристроенных объектов социального и культурно-бытового обслуживания населения, культовых зданий, стоянок автомобильного транспорта, промышленных, коммунальных и складских объектов, для которых не требуется установление санитарно-защитных зон и деятельность которых не оказывает вредное воздействие на окружающую среду (шум, вибрация, магнитные поля, радиационное воздействие, загрязнение почв, воздуха, воды и иные вредные воздействия).

Общественно-деловая зона предназначена для размещения объектов капитального строительства в целях обеспечения удовлетворения бытовых, социальных и духовных потребностей человека, в целях извлечения прибыли на основании торговой, банковской, и иной предпринимательской деятельности, иных зданий и сооружений общественного использования.

Производственная зона предназначена:

- Для эксплуатации здания склада;
- для эксплуатации хозяйственной постройки
- для размещения объектов связи, радиовещания, телевидения, информатики;
- для эксплуатации здания картофелехранилища;

- программа обеспечения качественными коммунальными услугами Рыбинского муниципального района на 2021 - 2022 годы, утвержденная постановлением администрации Рыбинского муниципального района от 12.03.2020 года № 353 «Об утверждении Муниципальной программы «Обеспечение качественными коммунальными услугами населения Рыбинского муниципального района» на 2021 - 2022 годы предусматривает строительство объекта «Строительство коллектора от д. Дюдьково до ГОСК в мкр-не Копаево г. Рыбинска» (окончание работ в 2021 году).

2. Параметры функциональных зон, а также сведения о планируемых для размещения в них объектах федерального значения, объектах регионального значения, объектах местного значения, за исключением линейных объектов

Материалами генерального плана поселка Октябрьский устанавливаются границы и виды следующих функциональных зон:

- жилая зона;
- общественно-деловая зона;
- производственная зона;
- зона рекреации;
- зона транспортной инфраструктуры.

Общая площадь поселка Октябрьский в утверждаемых границах составляет 85,3225 га, в том числе: жилая зона – 61,9050 га; общественно-деловая зона – 3,6732 га; производственная зона – 5,8811 га; зона рекреации – 9,7451 га; зона транспортной инфраструктуры – 4,1181 га.

Жилая зона предназначена для жилой застройки среднеэтажными, малоэтажными и индивидуальными жилыми домами. В жилых зонах допускается размещение отдельно стоящих, встроенных или пристроенных объектов социального и культурно-бытового обслуживания населения, культовых зданий, стоянок автомобильного транспорта, промышленных, коммунальных и складских объектов, для которых не требуется установление санитарно-защитных зон и деятельность которых не оказывает вредное воздействие на окружающую среду (шум, вибрация, магнитные поля, радиационное воздействие, загрязнение почв, воздуха, воды и иные вредные воздействия).

Общественно-деловая зона предназначена для размещения объектов капитального строительства в целях обеспечения удовлетворения бытовых, социальных и духовных потребностей человека, в целях извлечения прибыли на основании торговой, банковской, и иной предпринимательской деятельности, иных зданий и сооружений общественного использования.

Производственная зона предназначена:

- Для эксплуатации здания склада;
- для эксплуатации хозяйственной постройки
- для размещения объектов связи, радиовещания, телевидения, информатики;
- для эксплуатации здания картофелехранилища;

- для размещения индивидуальных гаражей.

Зона рекреации предназначена для организации отдыха, туризма, физкультурно-оздоровительной и спортивной деятельности граждан.

Зона транспортной инфраструктуры предназначена для движения транспортных средств и пешеходов, размещения элементов улично – дорожной сети, автомобильных дорог и пешеходных тротуаров, пешеходных переходов, проездов, площадей, бульваров, прокладки инженерных коммуникаций, размещения зеленых насаждений, установки технических средств информации и организации дорожного движения.

Размещение объектов федерального значения, объектов регионального значения, объектов местного значения на территории поселка Октябрьский действующими программами развития Октябрьского сельского поселения не предусматривается.

3. Баланс земель при функциональном зонировании поселок Октябрьский

Функциональные зоны	Площадь (га)		Изменение площади (га)	Примечание
	Существующая (по Генеральному плану Октябрьского сельского поселения Рыбинского муниципального района Ярославской области 2018 года)	Уточненная		
Жилая зона	55,4915	55,4866	-0,0049	
Жилая зона (планируемая)	-	6,4184	+6,4184	
Общественно-деловая зона	3,8098	3,6732	-0,1366	
Производственная зона	6,8864	5,8811	-1,0053	
Зона рекреации	8,7749	9,7451	+0,9702	

Зона транспортной инфраструктуры	1,4240	4,1181	+2,6941	
Зона сельскохозяйственного использования	2,5175	-	-2,5175	
Общая площадь населенного пункта	78,9041	85,3225	-	

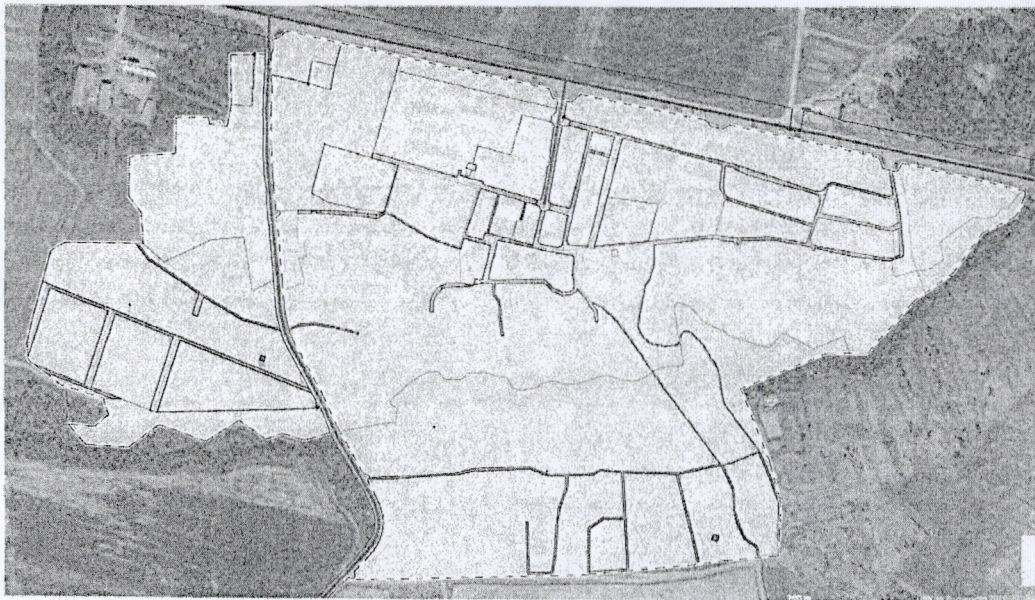
При уточнении функциональных зон произошли следующие изменения:

- площадь жилой зоны увеличилась за счет исправления технической ошибки;
- площадь общественно-деловой зоны уменьшилась на 0,1366 га в связи с тем, что эта площадь перераспределилась в зону транспортной инфраструктуры – 0,1311 га и в производственную зону – 0,0055 га;
- площадь производственной зоны уменьшилась на 1,0053 га в связи с тем, что эта площадь перераспределилась в жилую зону;
- в зону рекреации добавилась площадь из зоны сельскохозяйственного использования - 0,6343 га и из жилой зоны – 0,3359 га;
- при уточнении зоны транспортной инфраструктуры произошло увеличение площади на 2,6941 га;
- зона сельскохозяйственного использования перераспределилась в жилую зону -1,6620 га, в зону рекреации – 0,6343 га и в производственную зону – 0,2212 га.

Графические материалы

КАРТА
 границ населенного пункта
 п. Октябрьский Октябрьского сельского поселения
 Рыбинского района Ярославской области

Утверждена решением государственного
 Совета Рыбинского муниципального района от _____ № _____



- Условные обозначения
- Территория населенного пункта
 - Границы населенных пунктов
 - Границы функциональных зон
 - Улицы в жилой застройке
 - Автомобильные дороги регионального или межмуниципального значения
 - Болоток (река)

53-0873		Рыбинский муниципальный район, Ярославская область	
№	Итого	№	Итого
1	2	3	4
5	6	7	8
Карту утвердил: _____		2013 г. № _____	
№ 1/3		№ _____	

КАРТА
 планируемого размещения объектов
 местного значения
 п. Октябрьский Октябрьского сельского поселения
 Рыбинского района Ярославской области

Утверждена решением муниципальной
 Совета Рыбинского муниципального
 района № _____



Планируемые объекты

Объект спорта, включающий раздельно
 возводимые спортивные сооружения
 (объекты) (в т.ч.
 физкультурно-оздоровительный комплекс)

Условные обозначения

- Границы населенных пунктов
- Границы функциональных зон
- Улицы в жилой застройке
- Автомобильные дороги регионального или
 межмуниципального значения
- Воложки (реки)
- Водооградная зона реки
- Укрупненная самотечная
 (планируемая)

Функциональные зоны

- Жилые зоны
- Общежитно-деловые зоны
- Производственные зоны
- Зоны рекреации
- Зоны транспортной
 инфраструктуры

		01-20 ГП
		п. Октябрьский, Ярославская область
		Рыбинский муниципальный район, Ярославская область
№ документа	Дата документа	Исполнитель
		Муниципальный совет
		Решение № _____ от _____
		Карта планируемого размещения объектов местного значения
		№ _____ от _____

КАРТА
 функциональных зон
 п. Октябрьский Октябрьского сельского поселения
 Рыбинского района Ярославской области

Утверждена решением муниципальной
 Совета Рыбинского муниципального
 района № _____



Условные обозначения

- Границы населенных пунктов
- Границы функциональных зон
- Улицы в жилой застройке
- Автомобильные дороги регионального или
 межмуниципального значения
- Воложки (реки)
- Водооградная зона реки

Функциональные зоны

- Жилые зоны
- Общежитно-деловые зоны
- Производственные зоны
- Зоны рекреации
- Зоны транспортной
 инфраструктуры

		01-20 ГП
		п. Октябрьский, Ярославская область
		Рыбинский муниципальный район, Ярославская область
№ документа	Дата документа	Исполнитель
		Муниципальный совет
		Решение № _____ от _____
		Карта функциональных зон
		№ _____ от _____

